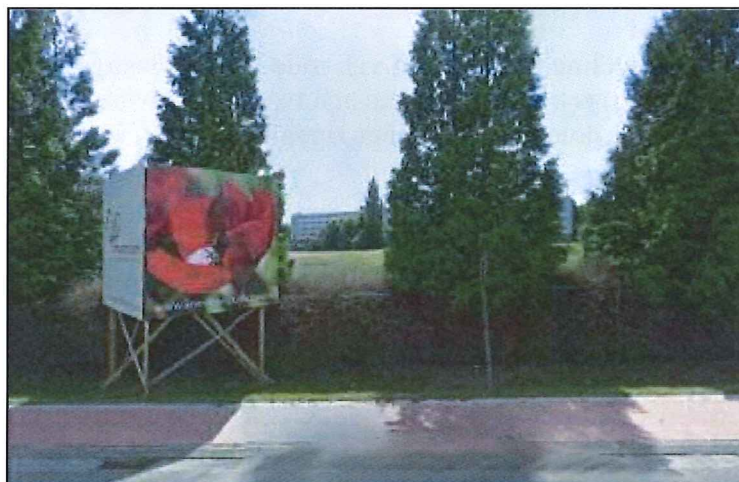


Anemonenlaan: start nieuwe wijk met 230 woningen. - 23/10/2013

Tienen - Op zaterdag 16 november is er om 14 en om 16 uur een informatievergadering voor potentiële kopers van de bouwgronden aan de Anemonenlaan. Op zondag 17 november kunnen geïnteresseerden meer vernemen over de verkoop van de appartementen tussen 14 en 17 uur. Dit telkens in Villa Viandra in het Vianderdomein (Hamelendreef 77) in Tienen.



Het project bevindt zich in vogelvlucht op slechts 1,5 km van de Grote Markt vlakbij de huidige Vianderwijk en naast het Vianderpark. Het gebied omvat ook het provinciale PIT-domein, een gewezen internaat in een aangelegd parkachtig gebied, een aanpalend bos in het westen van het internaat en een perenboomgaard in het zuiden. Deze drie verschillende zones worden ingevuld met vrijstaande woningen, halfopen woningen, rijwoningen en appartementen in een nieuw 17ha groot park.

Autoverkeer kan het gebied niet doorkruisen. Bewoners of bezoekers kunnen enkel via één van de eenrichtingsverkeerlussen met de wagen naar hun bestemming rijden. Verschillende wandel- en fietspaden doorkruisen wel de nieuwe wijk. Om te vermijden dat de nieuwe wijk een amalgaam van verschillende bouwstijlen wordt, is voor elke deelzone bepaald hoe de verschillende woningen er uit moeten zien. De bouwvolumes, de dakvormen, de gevelmaterialen, de kleur en het materiaal van het schrijnwerk, het type en de kleur van de tuinomheiningen en de hagen liggen allemaal vast in het goedgekeurde beeldkwaliteitsplan.

Initiatiefnemers zijn de provincie Vlaams-Brabant, de stad Tienen en Armada Projectontwikkeling (Heeren Group) en B-architecten.

Abelenhof

In deze wijk is er gekozen voor compacte rijwoningen van 2 à 3 bouwlagen. Karakteristiek zijn de hellende daken, waarvan de nokken loodrecht op de straat staan. De bouwdiepte kan echter gekozen worden uit drie verschillende maten: 8, 10 of 12 meter voor de woningen aan de rand van de wijk en 10, 12 of 14 meter voor de overige woningen. Parkeren gebeurt in de woning: in een afgesloten garage of een open inpandige carport. Alle woningen worden opgetrokken in grijze handvormsteen.

Brunenshof

In het vroegere bosopstand worden vijftien vrijstaande woningen ingepland. De sfeer van de woningen is gebaseerd op de modernistische bosvilla's van Walter Gropius in Duitsland en Alvar Aalto in Finland. De verkavelingsregels in deze wijk zijn zeer strikt: qua kleur moet de gevel wit vlak gepleisterd worden of uit witte geschilderde baksteen bestaan. Alle huizen worden voorzien met een plat groen- of keiendak en voorzien van een duurzaam schrijnwerk in metaal of hout.

Steenhof

De verkaveling hier gaat uit van rode handvormstenen en een platdak. Om compact bouwen te stimuleren, is het bouwen van een tweede bouwlaag verplicht. Parkeren gebeurt in de woning: in een afgesloten garage of een open inpandige carport.

Herenwoningen

De woningen vormen samen een statige rij langs de atletiekpiste. Hun voorgevels zijn vanaf een zeer grote afstand zichtbaar. Hoewel de ontsluiting voor auto's aan de zuidzijde gesitueerd is, zien we de noordelijke gevel aan de atletiekpiste als de voorgevel. Het volume van elke woning ligt vast: hoogte, breedte en diepte zijn opgelegd. Alle woningen worden opgetrokken in één tint rode handvormsteen. De daken zijn platte groen- of keiendaken.

Voormalig PIT-gebouw, De Viander

Het voormalig PIT-gebouw wordt afgebroken en heropgebouwd met een zuivere en flexibele structuur en duidelijke verdeling voor de geplande appartementen (22 verschillende types). Er worden zes verticale circulatiezones voorzien die de verbinding maken tussen de semi-ondergrondse garage, het landschapspark, het straatniveau en de voorziene woningen. Het gebouw bestaat uit witte betonnen gevelpanelen met aluminium schrijnwerk en grote terrassen voor elk appartement met zicht op het landschapspark en Tienen.

Meer info.

Raymond Billen